

## **Agenda – Y Pwyllgor Iechyd a Gofal Cymdeithasol**

---

Lleoliad:	I gael rhagor o wybodaeth cysylltwch a:
Ystafell Bwyllgora 5, Tŷ Hywel a	Sarah Beasley
fideogynadledda drwy Zoom	Clerc y Pwyllgor
Dyddiad: 23 Tachwedd 2023	0300 200 6565
Amser: 09.30	<a href="mailto:Seneddlechyd@senedd.cymru">Seneddlechyd@senedd.cymru</a>

---

### **Rhag-gyfarfod preifat (09.00–09.30)**

- 1 Cynnig o dan Reolau Sefydlog 17.42(vi) a (ix) i benderfynu gwahardd y cyhoedd o eitem busnes nesaf ac eitem 6 cyfarfod heddiw**  
(09.30)
- 2 Bwrdd Iechyd Prifysgol Betsi Cadwaladr: sesiwn friffio breifat gan Archwilio Cymru**  
(09.30–10.15)  
David Thomas, Cyfarwyddwr Archwilio – Archwilio Cymru  
Matthew Edwards, Cyfarwyddwr Archwilio – Archwilio Cymru  
**Egwyl (10.15 –10.30)**
- 3 Cyflwyniad, ymddiheuriadau, dirprwyon a datgan buddiannau**  
(10.30)
- 4 Bwrdd Iechyd Prifysgol Betsi Cadwaladr: sesiwn dystiolaeth gyda'r Prif Weithredwr a'r Cadeirydd dros dro**  
(10.30 – 11.45) (Tudalennau 1 – 20)  
Dyfed Edwards, Cadeirydd dros dro – Bwrdd Iechyd Prifysgol Betsi Cadwaladr  
Carol Shillabeer, Prif Weithredwr – Bwrdd Iechyd Prifysgol Betsi Cadwaladr

Briff Ymchwil



**Senedd Cymru**  
**Welsh Parliament**

Papur 1 – Bwrdd Iechyd Prifysgol Betsi Cadwaladr

## **5 Papurau i'w nodi**

(11.45)

### **5.1 Llythyr gan Gadeirydd y Pwyllgor Cyllid at Gadeiryddion Pwyllgor ynghylch Cyllideb Ddrafft Llywodraeth Cymru 2024–25**

(Tudalennau 21 – 23)

## **6 Bwrdd Iechyd Prifysgol Betsi Cadwaladr: trafod y dystiolaeth**

(11.45–12.30)

Mae cyfyngiadau ar y ddogfen hon



**GIG**  
CYMRU  
**NHS**  
WALES

Bwrdd Iechyd Prifysgol  
Betsi Cadwaladr  
University Health Board

Bloc 5, Llys Carlton, Parc Busnes Llanelwy,  
Llanelwy, LL17 0JG

Block 5, Carlton Court, St Asaph Business  
Park, St Asaph, LL17 0JG

Russell George, MS  
Cadeirydd y Pwyllgor Iechyd a Gofal  
Cymdeithasol,  
Senedd Cymru,  
Bae Caerdydd,  
Caerdydd.  
CF99 1SN

**Ein cyf / Our ref:** CS/EH/CE23/L1014

**Eich cyf / Your ref:**

**☎:** [REDACTED]

**Gofynnwch am / Ask for:** Emma Hughes

**E-bost / Email:** [REDACTED]

**Dyddiad / Date:** 8<sup>fed</sup> Tachwedd 2023

Trwy e-bost - [SeneddHealth@senedd.wales](mailto:SeneddHealth@senedd.wales)

Annwyl Russell,

**Re: Y Pwyllgor Iechyd a Gofal Cymdeithasol**

Edrychwn ymlaen at fynychu'r Pwyllgor Iechyd a Gofal Cymdeithasol ar 23 Tachwedd i roi'r wybodaeth ddiweddaraf i chi am yr ymyrraeth mesurau arbennig ym Mwrdd Iechyd Prifysgol Betsi Cadwaladr.

I lywio'r sesiwn hon, gweler y papur sydd ynghlwm â gwybodaeth yn erbyn y tri maes diddordeb i'r pwyllgor.

Yn gywir,

**Carol Shillabeer**  
Interim Chief Executive

## Pwyllgor Iechyd a Gofal Cymdeithasol 23 Tachwedd 2023

### Diweddariad am Fesurau Arbennig Bwrdd Iechyd Prifysgol Betsi

#### Cadwaladr

##### 1) Cyflwyniad

---

Nod y papur hwn yw rhoi'r wybodaeth ddiweddaraf i'r Pwyllgor ar yr ymyriad Mesurau Arbennig ym Mwrdd Iechyd Prifysgol Betsi Cadwaladr (BIPBC).

Yn eu llythyr at y Bwrdd Iechyd dyddiedig 11 Hydref 2023, nododd y Pwyllgor dri maes o ddiddordeb arbennig i'w trafod:

- |   |  |
|---|--|
| 1 | Y broses uwchgyfeirio/ymyriad a'r cymorth a roddir yn sgil hynny |
| 2 | Y cynnydd a wnaed hyd yma a chynlluniau ar gyfer y dyfodol       |
| 3 | Recriwtio/penodi i'r Bwrdd a'r Weithrediaeth sydd ar y gweill    |

##### 2) Cefndir

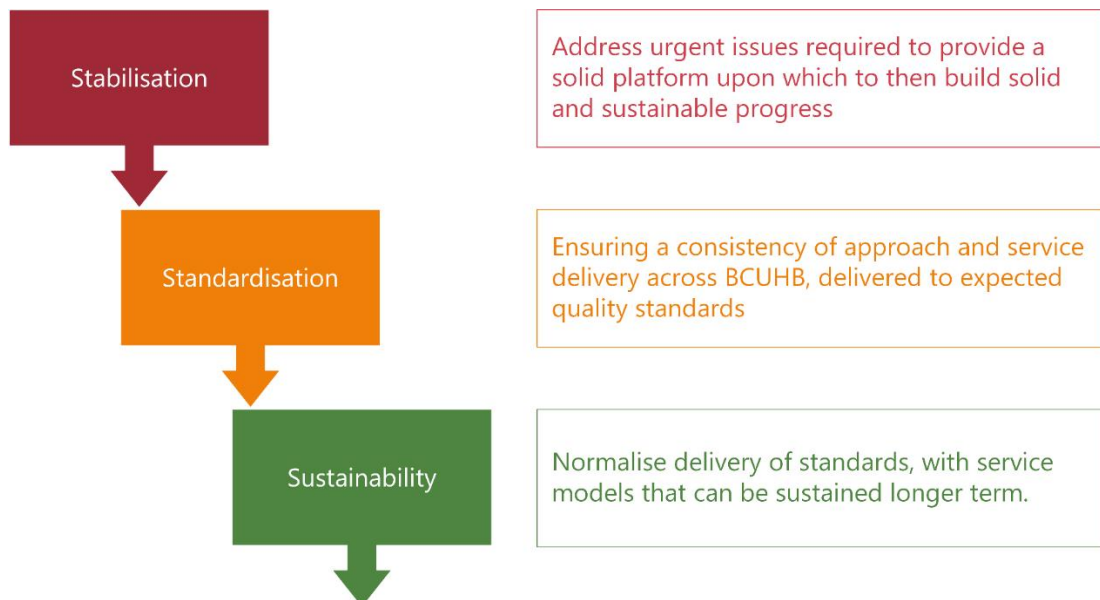
---

Ar 27 Chwefror 2023, cyhoeddodd Gweinidog Llywodraeth Cymru dros lechyd a Gwasanaethau Cymdeithasol, y byddai BIPBC yn cael ei uwchgyfeirio i Fesurau Arbennig. Roedd y sefydliad eisoes wedi bod ar lefel uwchgyfeirio Ymyrraeth wedi'i Thargedu ac felly cafodd ei uwchgyfeirio i'r lefel uchaf o dan y trefniadau Uwchgyfeirio ac Ymyrryd (gweler Atodiad 1 am ragor o fanylion am Drefniadau Uwchgyfeirio ac Ymyrryd GIG Cymru).

Yn y datganiad yn cyhoeddi dwysáu'r mesurau arbennig, dywedodd y Gweinidog dros lechyd a Gwasanaethau Cymdeithasol bod pryderon penodol ynglŷn ag arweinyddiaeth, diwylliant a pherfformiad, ond bod cyfanswm o wyth maes yn peri pryder, gan gynnwys:

- 1) Llywodraethu ac effeithiolrwydd y bwrdd
- 2) Y gweithlu a datblygiad sefydliadol
- 3) Llywodraethu a rheolaeth ariannol
- 4) Arweinyddiaeth a diwylliant tosturiol
- 5) Llywodraethu clinigol, profiad cleifion a diogelwch
- 6) Cyflenwi gweithredol
- 7) Cynllunio a thrawsnewid gwasanaethau
- 8) Iechyd meddwl

Amlinellodd Llywodraeth Cymru dri cham arfaethedig fel rhan o'r Mesurau Arbennig, gyda'r bwriad y bydd y cyfnod 'Sefydlogi' yn para tua naw mis:



### 3) Y gefnogaeth a roddwyd

Yn y cyfnod yn syth ar ôl y dwysáu, defnyddiodd Llywodraeth Cymru nifer o Gynghorwyr Annibynnol fel rhan o Dîm Ymyrraeth a Chymorth ym meysydd cyllid; arweinyddiaeth glinigol a diogelwch cleifion; arweinyddiaeth ac effeithiolrwydd y Bwrdd; gofal sylfaenol; ac ymgysylltu â'r gymuned/cleifion. Cafwyd mewnbwn pellach i gefnogi'r ddarpariaeth weithredol mewn orthopedeg a gofal brys ac yn ddiweddarach, iechyd meddwl.

Mae cyfres o gomisiynau wedi bod ar y gweill i alluogi adolygiad manwl pellach mewn nifer o feysydd allweddol gan gynnwys:

	Adolygiadau Annibynnol	Statws
1	Diogelwch Cleifion Iechyd Meddwl Mewnol	Derbyniwyd adroddiad, camau gweithredu ar y gweill
2	Diogelwch Cleifion	Derbyniwyd adroddiad, camau gweithredu ar y gweill
3	Swyddfa Ysgrifennydd y Bwrdd	Derbyniwyd adroddiad, camau gweithredu ar y gweill
4	Defnyddio a Recriwtio Staff 'Dros Dro'	Derbyniwyd adroddiad, camau gweithredu ar y gweill
5	Portffolio'r Gweithredwyr	Derbyniwyd adroddiad, camau gweithredu ar y gweill
6	Rheoli Caffael Contractau	Derbyniwyd adroddiad, camau gweithredu ar y gweill
7	Gwasanaethau Fasgwlaidd	Derbyniwyd adroddiad, camau gweithredu ar y gweill
8	Cynllunio	Derbyniwyd adroddiad, camau gweithredu ar y gweill
9	Adolygiad cloriannu cynnydd yn erbyn Adolygiadau Iechyd Meddwl blaenorol	Adolygiad i'w gwblhau ar 30 Tachwedd 2023
10	Systemau Llywodraethu Clinigol	Cynhelir cyfarfod bwrdd crwn â Llywodraeth Cymru i lunio dulliau ar 16 Tachwedd 2023

Ceir hefyd adolygiadau rheolaidd o gynnydd a chynigion o gymorth gan Gyfarwyddwr Cyffredinol Iechyd a Gwasanaethau Cymdeithasol, Swyddogion Llywodraeth Cymru a'r Gweinidog dros Iechyd a Gwasanaethau Cymdeithasol.

#### 4) Cynnydd hyd yma

Fel rhan o gynllun ymateb y sefydliad, cytunwyd y byddai'r cyfnod 'sefydlogi' naw mis yn cael ei rannu'n dri chylchred 90 diwrnod ac y byddai dull seiliedig ar ganlyniadau yn cael ei ddefnyddio. Mae diwedd yr ail gylchred 90 diwrnod yn agosáu (Medi i Dachwedd 2023), a cheir trosolwg o'r cynnydd yn erbyn y pum maes deilliant allweddol isod.

Deilliant	Llwyddiannau a chynnydd
1) Bwrdd sy'n gweithredu'n dda	<ul style="list-style-type: none"> <li>Recriwtio Is-gadeirydd parhaol a 2 Aelod Annibynnol parhaol</li> <li>Cyfweld ar gyfer rolau'r Cadeirydd a Phrif Weithredwr parhaol ym mis Tachwedd</li> <li>Y Bwrdd yn cytuno ar Fframwaith Rheoli Risg ym mis Medi</li> </ul>

<p><b>2) Cynllun clir y gellir ei gyflawni ar gyfer 2023/24</b></p>	<ul style="list-style-type: none"> <li>▪ Cytuno ar Fframweithiau Cynllunio a Pherfformiad Integredig yng nghyfarfod y Bwrdd ym mis Medi</li> <li>▪ Cwblhau adolygiad cynllunio</li> <li>▪ Derbyniwyd drafft o adolygiad annibynnol Rheoli Caffael Contractau</li> </ul>
<p><b>3) Arweinyddiaeth ac ymgysylltiad cryfach</b></p>	<ul style="list-style-type: none"> <li>▪ Cynhaliwyd Cyfarfod Cyffredinol Blynyddol a Ffair Iechyd ym mis Medi, gan alluogi sgysiaau rhwng ein Bwrdd, Gweithredwyr a Chymunedau Lleol</li> <li>▪ Trefnir y digwyddiad ymgysylltu cymunedol nesaf ar 22 Tachwedd yn Sir y Fflint</li> <li>▪ Bydd digwyddiad dysgu fasgwlaidd ar 4 Rhagfyr</li> <li>▪ Datblygu Rhaglen Datblygu Arweinyddiaeth newydd</li> <li>▪ Gostyngiadau sylweddol yn y defnydd o staff asiantaeth interim o 41 ym mis Rhagfyr i 7 ym mis Medi</li> </ul>
<p><b>4) Gwell mynediad, canlyniadau a phrofiad i ddinasyddion</b></p>	<ul style="list-style-type: none"> <li>▪ Gofal wedi'i gynllunio - Dileu amseroedd aros 6+ mlynedd, cynllun i ddileu amseroedd aros eithafol o &gt;4 blynedd wedi'u cymeradwyo (apwyntiadau'n cael eu trefnu), apwyntiadau cam 1 wedi'u trefnu ar gyfer y sawl fu'n aros 156 wythnos - cyflawnwyd ym mis Awst, a'i gynnal ddiwedd mis Medi a diwedd mis Hydref</li> <li>▪ Cymeradwyo cynllun dermatoleg – dechrau cynllunio model gwasanaeth integredig cynaliadwy</li> <li>▪ Y Bwrdd yn cymeradwyo Achos Busnes Orthopedig a'i gyflwyno i Lywodraeth Cymru</li> <li>▪ Gwelliant mewn oedi 4 awr wrth drosglwyddo ambiwlans (yn parhau i wella yn Ysbyty Gwynedd) ond heb daro'r taflwybr</li> </ul>
<p><b>5) Sefydliad sy'n dysgu ac yn hunanwella</b></p>	<ul style="list-style-type: none"> <li>▪ Y Tîm Gweithredol yn adolygu cynnig rhaglen Gofal Iechyd, Iechyd Cyhoeddus</li> <li>▪ Trefnwyd cyfarfod bwrdd crwn ar lywodraethu ansawdd ar gyfer 16 Tachwedd</li> <li>▪ Creu Fframwaith Sefydliad Dysgu drafft sy'n cael ei drafod gan y Tîm Gweithredol</li> <li>▪ Nodi materion brys y tu hwnt i Fesurau Arbennig a gweithredu arnynt e.e. Endosgopi</li> </ul>

## Pwyntiau data sy'n amlygu'r cynnydd hyd yma

(Ar adeg ysgrifennu'r adroddiad hwn ym mis Hydref 2023)

### Gofal wedi'i Gynllunio:

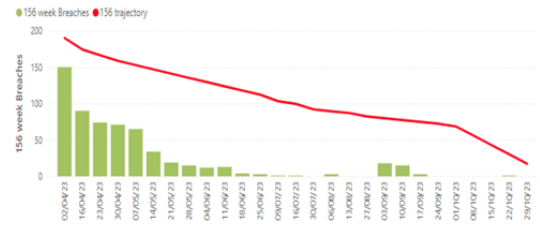
- Lleihawyd amseroedd aros eithafol gan tua 700 o gleifion rhwng diwedd Mai a diwedd Gorffennaf (y gostyngiad mwyaf yng Nghymru)
- O'i gymharu â haf 2022:
  - Nifer y cleifion >52 wythnos ar gyfer claf allanol newydd – gostyngiad o 13,329 (52%)
  - Nifer y cleifion sy'n aros >104 wythnos o gael eu cyfeirio hyd at driniaeth – gostyngiad o 6,429 (42.8%)
  - Nifer y cleifion >52 wythnos o gael eu cyfeirio hyd at driniaeth – gostyngiad o 8,622 (19.7%)



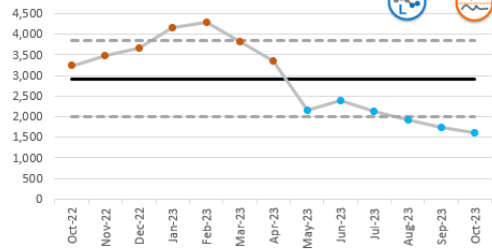
Specialty	4-5yrs	5-6yrs	6yrs+
General Surgery	42		
Maxillo Facial Surgery	76	2	
Orthopaedics	35	1	
ENT	13		
Vascular Surgery	43	23	
Urology	5		
Orthodontics	15		
Gynaecology	22	1	
Ophthalmology	11		
Pain Management	0		
<b>Total</b>	<b>262</b>	<b>27</b>	<b>0</b>

End of Sept 2023 – validated position

Stage One 156 week waiters without a booked a date (excluding Orthodontics)



Extreme Waiters - All (3+ Years)

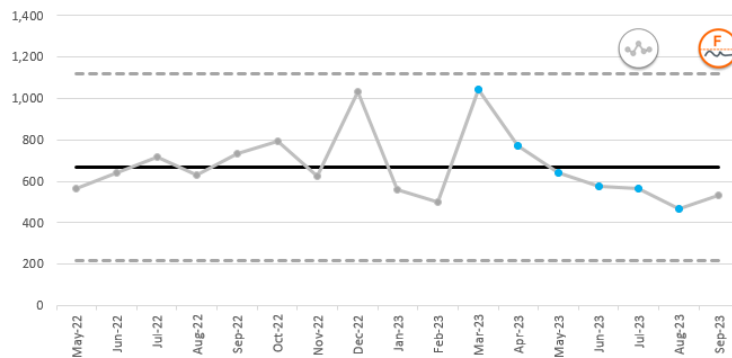


Up to end of Sept; Validated. Oct position; unvalidated

### Gofal Brys a Gofal mewn Argyfwng

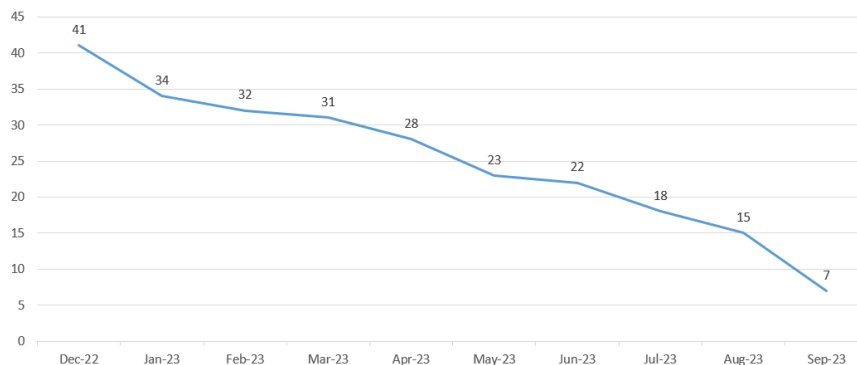
Ers lansio'r rhaglen trosglwyddo o ambiwlans ymhen 4-awr a'r polisi uwchgyfeirio (ar ddechrau mis Awst 2023), bu gwelliant sylweddol, gyda rhai wythnosau wedi'u nodi o dan (yn well na) y taflwybr. Roedd oedi wedi haneru o'i gymharu â'r wythnos flaenorol a'r un cyfnod yn y flwyddyn flaenorol. Fodd bynnag, mae cynnal y gwelliant hwn yn profi'n heriol.

4 hour ambulance handover - BCUHB



### Defnyddio Staff Asiantaeth Dros Dro ar Gost Uchel

- Mae hyn yn cynnwys rolau fel: ymgynghorwyr rheoli, cyfarwyddwyr interim, rheolwyr, arbenigwyr corfforaethol
- Gostyngiad o 83% yn y rolau hyn mewn llai na blwyddyn



## 5) Cynlluniau ar gyfer y dyfodol

---

### Adolygiadau Annibynnol

Rhodddwyd crynodeb o'r deg adolygiad annibynnol a gomisiynwyd gan Lywodraeth Cymru yn adran 3 uchod. Y cynllun yw cwblhau pob un o'r deg adolygiad a mynd â nhw, ynghyd ag ymateb y rheolwyr cysylltiedig drwy Is-bwyllgorau perthnasol y Bwrdd, a'u cyhoeddi drwy'r Bwrdd erbyn diwedd y flwyddyn ariannol. Bydd hyn yn golygu y bydd yr holl waith darganfod angenrheidiol ar draws holl feysydd pryder y Mesurau Arbennig wedi dod i ben cyn dechrau'r cyfnod 'Safoni'.

### Penodi i'r Bwrdd a'r Weithrediaeth

Fel y cyfeirir yn adran 4 uchod, gwnaed cynnydd da yn y maes hwn gyda phenodiad diweddar Is-gadeirydd parhaol a dau Aelod Annibynnol a gyda chyfweliadau ar gyfer Prif Weithredwr a Chadeirydd parhaol i'w cwblhau ym mis Tachwedd. Mae'r broses recriwtio ar gyfer gweddill yr Aelodau Annibynnol ar y gweill a disgwylir cynnal y cyfweliadau ym mis Ionawr. Derbyniwyd adolygiad annibynnol o Bortffolio'r Gweithredwyr yn ddiweddar ac mae cynllun ar gyfer swyddi'r Tîm Gweithredol bellach yn cael ei lunio.

### Cylchred 3 (Rhagfyr 2023 i Chwefror 2024)

Y ffocws ar gyfer y cylchred 90 diwrnod olaf hwn yw bod yn eglur am 'sefydlogi' a chyflawni 'sefydlogrwydd' ym mhob un o'r pum maes canlyniad. Ceir crynodeb lefel uchel iawn o hyn yn y tabl isod, ond caiff ei lywio gan fewnbwn gan Lywodraeth Cymru yn ddiweddarach y mis hwn. Mae hefyd yn bwysig sicrhau bod hyn yn cyd-fynd â chynlluniau'r flwyddyn nesaf a fydd yn digwydd ochr yn ochr yn ystod y cyfnod hwn.

Deilliant	Dylid cyflawni 'sefydlogrwydd' ar sail
1) Bwrdd sy'n gweithredu'n dda	Bwrdd parhaol yn ei le, wedi cael sesiynau cynefino priodol a phob is-bwyllgor yn weithredol
2) Cynllun clir y gellir ei gyflawni ar gyfer 2023/24	Adeiladu ar yr adborth da mewn perthynas â chynllun blynyddol y flwyddyn ariannol 23/24 a darparu cynllun blynyddol o ansawdd da ar gyfer y flwyddyn ariannol 24/25, sy'n gyfrifol o ran cyllideb ac yn ystyried yr hyn a ddysgwyd o'r adolygiad cynllunio
3) Arweinyddiaeth ac ymgysylltiad cryfach	Cyfeiriad a chynllun clir i ddatblygu'r diwylliant, yr arweinyddiaeth a'r ymgysylltu sydd eu hangen ar y sefydliad
4) Gwell mynediad, canlyniadau a phrofiad i ddinasyddion	Cynlluniau gwella cadarn yn eu lle i wella meysydd clinigol sy'n peri pryder, gyda rhai gwelliannau eisoes ar waith

## 5) Sefydliad sy'n dysgu ac yn hunanwella

Ar ôl gosod y sylfeini cywir, sicrhau bod data a dysgu o ystod eang o ffynonellau yn ein symud tuag at ddod yn sefydliad sy'n dysgu ac yn hunanwella

### Cyfnod 'Safoni' (2024/25)

Mae sicrhau bod Mesurau Arbennig yn cael eu hymgorffori mewn cylchoedd cynllunio blynyddol busnes fel arfer yn hollbwysig er mwyn symud i un dull cynllunio cyson a safonol. Mae cynllunio ar gyfer y flwyddyn ariannol 2024/25 ar y gweill ar hyn o bryd fel rhan o'r Cynllun Tymor Canolig Integredig (IMTP) ar gyfer 2024 i 2027 ac felly mae meddylfryd 'Safoni' y Mesurau Arbennig yn cael ei ymgorffori yn y broses honno. Mae rhai meysydd strategol allweddol yn cael eu hystyried fel rhan o'r cam 'Safoni' er mwyn tanategu gwelliannau hirdymor a chynaliadwy i gleifion:

- Adolygu ac adnewyddu strategaeth
- Strategaeth a chynllun cyflawni gwasanaethau clinigol
- Cysondeb ac eglurder o ran ymreolaeth gwneud penderfyniadau ar draws gwahanol lefelau a rhannau o'r Model Gweithredu
- Cynllunio adnoddau strategol a gweithredol
- Galluedd Rheoli Portffolio, Rhaglenni a Phrosiectau
- Cysondeb ym mhrofiad y claf fel baromedr allweddol o feysydd ffocws

### 6) Casgliad

---

Bu llawer o gynnydd a dysgu yn sgil dau gylchred 90 diwrnod cyntaf y Mesurau Arbennig. Mae'r cam 'Sefydlu' wedi bod yn ddefnyddiol iawn o ran sicrhau ffocws ar sefydlu'r sylfeini cywir i'r sefydliad adeiladu arnynt wrth symud ymlaen. Mae'r deg adolygiad annibynnol sydd bron a'u cwblhau yn arwydd o ddiwedd y prif waith darganfod, gyda'r sefydliad yn sicrhau bod y ffocws cywir yn cael ei roi ar ddylunio ac yn y pen draw, ar gyflawni'r camau cynaliadwy cywir.

Wrth i'r cynllunio ar gyfer y cam 'Safoni' fynd rhagddo, mae'r sefydliad yn ymgorffori'r hanfodion cywir yn ei weithgaredd busnes fel arfer, megis nodi a rheoli materion yn rhagweithiol. Mae'r math hwn o reolaeth ragweithiol yn bwysig er mwyn i'r sefydliad ddangos ei ddysg a'i aeddfedrwydd yn y meysydd allweddol.

Mae sicrhau bod uwch dîm cywir a sefydlog yn ei le yn hanfodol i ailadeiladu arweinyddiaeth, diwylliant ac ymgysylltiad effeithiol ar draws y sefydliad. Mae'r cynnydd a wneir yn y maes hwn yn bwysig, gan ei fod yn un o'r hanfodion allweddol i lwyddiant y sefydliad yn y dyfodol.

## Atodiad 1: Trefniadau Uwchgyfeirio ac Ymyrryd GIG Cymru

---

### Special Measures

#### **Purpose**

*The provision of oversight, support and advice to enable BCUHB to respond to the requirements of special measures in a timely, open and transparent manner.*

#### **Process**

*The accountability and standing orders of the organisation does not change.*

*The directed support is the difference.*

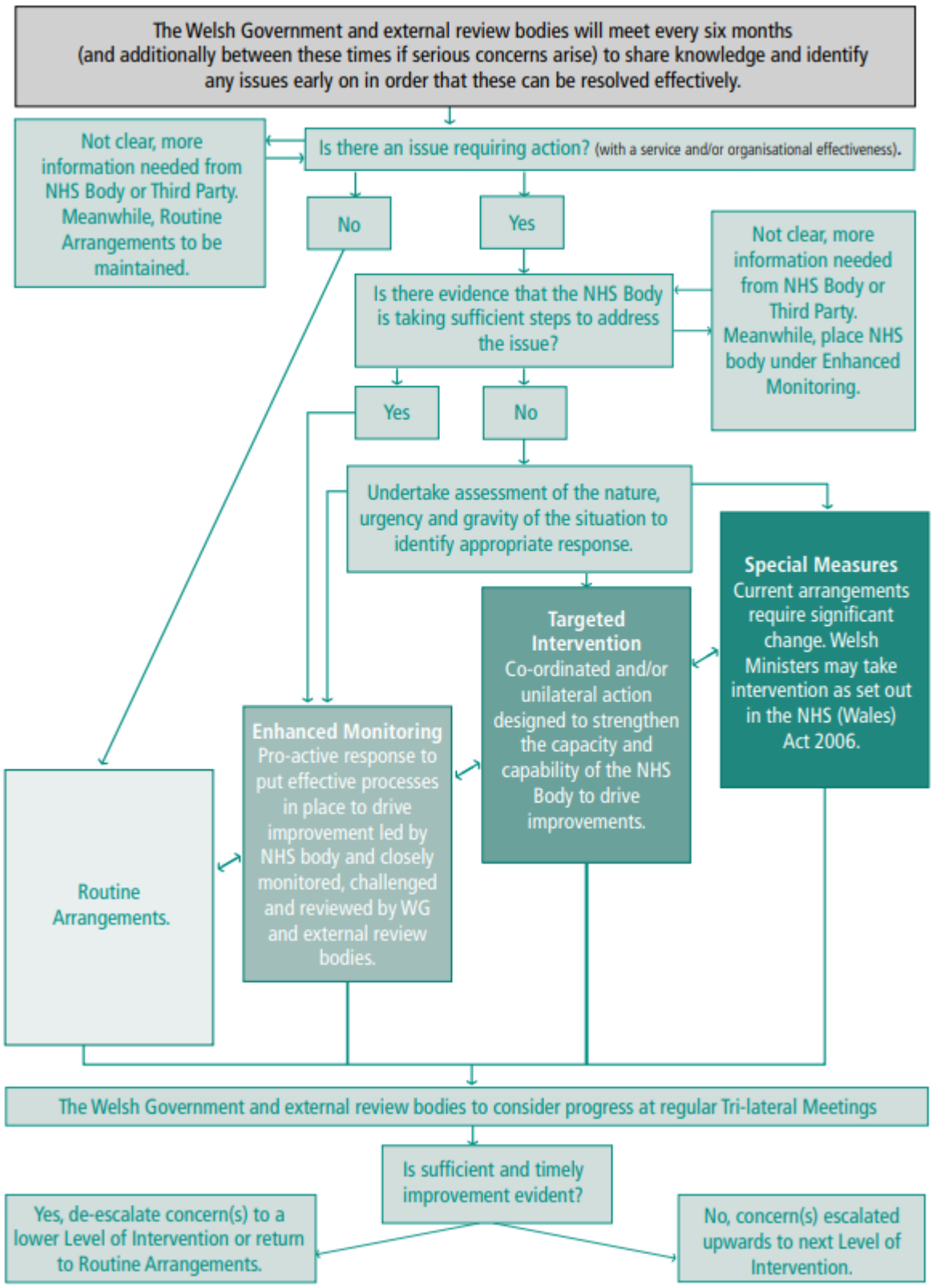
*Move themes for escalation to domains of action.*

*Work to principles, values and behaviours at all times*

#### **Outcomes**

Provide clear exit criteria and assessment and oversight process to enable organisation to demonstrate sustainable improvements in areas of concern

Diagram 2: NHS Wales Escalation and Intervention Arrangements



Dolen at ddogfen lawn Trefniadau Uwchgyfeirio ac Ymyrraeth GIG Cymru - [yma](#)

Cadeirydd y Pwyllgor Plant, Pobl Ifanc ac Addysg  
Cadeirydd y Pwyllgor Newid Hinsawdd, yr Amgylchedd a Seilwaith  
Cadeirydd y Pwyllgor Diwylliant, Cyfathrebu, y Gymraeg, Chwaraeon a  
Chysylltiadau Rhyngwladol  
Cadeirydd Pwyllgor yr Economi, Masnach a Materion Gwledig  
Cadeirydd y Pwyllgor Cydraddoldeb a Chyfiawnder Cymdeithasol  
Cadeirydd y Pwyllgor Iechyd a Gofal Cymdeithasol  
Cadeirydd y Pwyllgor Deddfwriaeth, Cyfiawnder a'r Cyfansoddiad  
Cadeirydd y Pwyllgor Llywodraeth Leol a Thai

14 Tachwedd 2023

Annwyl Gadeiryddion Pwyllgorau,

### Cyllideb ddrafft 2024-25

Ysgrifennais atoch ym mis Ebrill i sôn am waith ymgysylltu'r Pwyllgor Cyllid cyn y gyllideb. Ar 12 Gorffennaf, cynhaliodd y Pwyllgor ei ddadl flynyddol yn y Cyfarfod Llawn ar Flaenoriaethau Gwariant Llywodraeth Cymru ar gyfer y Gyllideb arfaethedig, ac rwy'n ddiolchgar i bawb a gyfrannodd. Rwy'n ysgrifennu'n awr i roi'r wybodaeth ddiweddaraf i chi am y gwaith o graffu ar Gyllideb Ddrafft 2024-25.

### Ymgynghori a'r amserlen

Mae'r Pwyllgor Cyllid wedi cyhoeddi ei ymgynghoriad cyn y gyllideb, ar ran pob Pwyllgor, sy'n cau ar 30 Tachwedd. Bydd yr ymatebion i'r ymgynghoriad ar gael ar ein gwefan.

Gan y bydd Llywodraeth y DU yn cyhoeddi datganiad yr hydref ar 22 Tachwedd, mae'r Gweinidog Cyllid a Llywodraeth Cymru (y Gweinidog) wedi cadarnhau y bydd yn cyhoeddi'r Gyllideb amlinellol ddrafft a'r gyllideb fanwl ddrafft gyda'i gilydd ar 19 Rhagfyr. Bydd y Gweinidog yn ymddangos gerbron y Pwyllgor Cyllid y diwrnod wedyn, ar 20 Rhagfyr, ar gyfer sesiwn dystiolaeth gychwynnol.

### Ffocws y Gyllideb

Mae'r gyllideb eleni yn debygol o ganolbwyntio ar effaith yr argyfwng costau byw, chwyddiant a



thryloywder penderfyniadau ariannol Llywodraeth Cymru. Yn ogystal, mae'r Pwyllgor Cyllid wedi nodi nifer o feysydd yr ydym am i'r gwaith craffu ganolbwyntio arnynt, sef:

- pa effaith y mae pwysau chwyddiant yn ei chael ar gyllidebau refeniw a chyfalaf a sut mae hyn wedi newid fforddiadwyedd cynlluniau blaenorol;
- sut y dylid targedu adnoddau i gefnogi adferiad economaidd a pha sectorau yn benodol y mae angen eu blaenoriaethu;
- i ba raddau y dylid blaenoriaethu lliniaru newid yn yr hinsawdd wrth gefnogi adferiad economaidd;
- sut mae dyraniadau cyllideb yn cefnogi'r dyheadau yng nghynllun Sero Net Cymru;
- polisiau Llywodraeth Cymru i leihau tlodi ac effaith yr argyfwng costau byw ar anghydraddoldeb rhwng y rhywiau;
- yr agwedd tuag at wariant ataliol, a sut y mae hyn yn cael ei adlewyrchu yn y broses o ddyrannu adnoddau (caiff gwariant ataliol ei ddiffinio fel gwariant sy'n canolbwyntio ar atal problemau a lliniaru'r galw am wasanaethau yn y dyfodol, drwy ymyrryd yn gynnar);
- cynaliadwyedd gwasanaethau cyhoeddus, arloesi a thrawsnewid gwasanaethau
- sut y mae tystiolaeth yn llywio gwaith Llywodraeth Cymru o ran pennu blaenoriaethau a dyrannu'r gyllideb
- sut y dylai Llywodraeth Cymru ddefnyddio pwerau trethu a benthycu.
- cefnogaeth i fusnesau, twf economaidd ac amaethyddiaeth ar ôl i'r cyfnod pontio ar ôl gadael yr UE ddod i ben.

Yn ogystal â hyn, nodwyd y meysydd a ganlyn fel blaenoriaethau yn ystod y digwyddiadau i randdeiliaid a'r gwaith ymgysylltu a drefnwyd gan y Pwyllgor yn ystod tymor yr haf:

- yr angen i wasanaethau gydweithredu i fynd i'r afael â'r heriau sy'n wynebu'r GIG a'r sector gofal cymdeithasol;
- yr angen i roi digon o adnoddau i lywodraeth leol fedru ymdrin â phwysau cynyddol
- yr angen i roi mwy o gymorth i'r rhai sy'n astudio ac yn gweithio yn y sector addysg;
- yr angen i ganolbwyntio ar fesurau ataliol ac atebion dan arweiniad y gymuned i fynd i'r afael ag achosion sylfaenol tlodi ac anghydraddoldeb;
- yr angen i roi'r gorau i ariannu'r sector gwirfoddol drwy drefniadau ad-hoc



- yr angen i ganolbwyntio ar wireddu potensial ynni gwyrdd Cymru.

Gobeitho y bydd ein gwaith ymgysylltu, a'r ymgynghoriad cyhoeddus arfaethedig, yn ategu ac yn llywio gwaith y Pwyllgorau polisi, a byddwn yn eich annog i ddefnyddio rhai o'r meysydd a amlinellir uchod fel ffocws wrth i chi graffu ar y gyllideb.

Os oes gennych gwestiynau am unrhyw agwedd ar broses y gyllideb ddrafft, mae croeso i chi gysylltu â mi neu ag Owain Roberts, Clerc y Pwyllgor Cyllid, ar 0300 200 6388, [seneddcyllid@senedd.cymru](mailto:seneddcyllid@senedd.cymru).

Yn gywir



Peredur Owen Griffiths  
Cadeirydd y Pwyllgor Cyllid

Croesewir gohebiaeth yn Gymraeg neu'n Saesneg.

We welcome correspondence in Welsh or English.